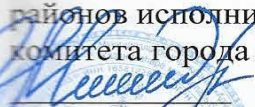


«СОГЛАСОВАНО»

Глава администрации
Кировского и Московского
районов исполнительного
комитета города Казани

С.А.Миронов

дата _____ подпись _____ ФИО _____

«СОГЛАСОВАНО»

Начальник отделения
пропаганды БДД ОГИБДД
УМВД России г. Казани
майор полиции


А.М.Валиева
« _____ » _____ 2022



«УТВЕРЖДАЮ»

Заведующая муниципального
автономного дошкольного
образовательного учреждения
«Детский сад № 355
комбинированного вида с
татарским языком воспитания и
обучения» Московского района
города Казани


А.Г.Габдрахманова
подпись _____ ФИО _____

« _____ » _____ 2022



ПАСПОРТ

дорожной безопасности образовательного учреждения

(типовой)

Муниципального автономного дошкольного образовательного учреждения
«Детский сад № 355 комбинированного вида с татарским языком воспитания
и обучения» Московского района г.Казани

2022



Общие сведения

Муниципальное автономное дошкольное образовательное учреждение
«Детский сад № 355 комбинированного вида с татарским языком воспитания
и обучения» Московского района города Казани

Юридический адрес: 420066, Казань, пр. Ибрагимова, 65 а;

Фактический адрес: 420066, Казань, пр. Ибрагимова, 65 а;

Руководители образовательного учреждения:

Заведующая Габдрахманова Альфия Аюповна 523-86-53

Ст.воспитатель Валиуллина Лилия Гамировна 523-79-09

Ответственные работники
муниципального органа
образования

Заместитель начальника Отдел образования МКУ
«Управление образования исполнительного комитета
муниципального образования города Казани» по Кировскому
и Московскому районам» Гилазова Альбина Мансуровна
555-74-90

Ответственные от

Госавтоинспекции инспектор по пропаганде БДД Валиева А.З. 533-38-41

Ответственные работники
за мероприятия по профилактике
детского травматизма

Валиуллина Лилия Гамировна 523-79-09

Руководитель или ответственный
работник дорожно-эксплуатационной
организации, осуществляющей
содержание улично-дорожной
сети (УДС)*

Куликова А.Н. 295-77-05

Количество учащихся 244

Наличие уголка по БДД имеется, в 8 дошкольных группах
(если имеется, указать место расположения)

Наличие класса по БДД имеется
(если имеется, указать место расположения)

Наличие автогородка (площадки) по БДД имеется дорожная разметка

Наличие автобуса в образовательном учреждении нет
(при наличии автобуса)

Владелец автобуса нет
(образовательное учреждение, муниципальное образование и др.)

Время пребывания в дошкольном образовательном учреждении:

6.30 – 18.30 (период)

Телефоны оперативных служб:

01 – пожарная служба

02 – полиция

03 – скорая медицинская помощь,

04 – служба газа

291-20-02 – телефон доверия дежурной части МВД РТ

063, 273-29-60 – телефон горячей линии по терроризму

112 – единый номер службы спасения МЧС

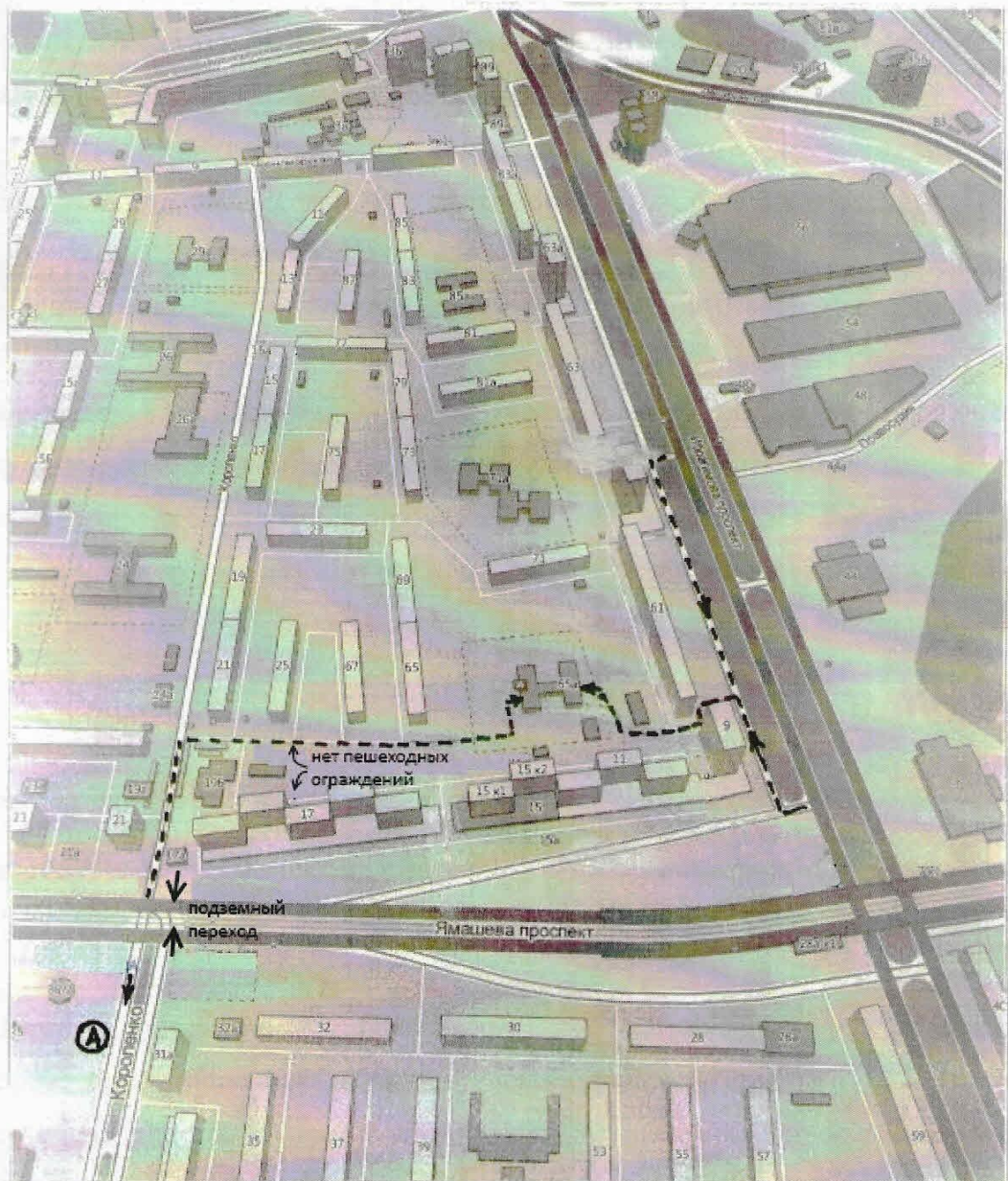
Содержание

I. План - схемы образовательного учреждения.

1. Район расположения дошкольного образовательного учреждения, пути движения транспортных средств и детей (воспитанников).
2. Организация дорожного движения в непосредственной близости от дошкольного образовательного учреждения с размещением соответствующих технических средств организации дорожного движения, маршруты движения детей и расположение парковочных мест.
3. Маршруты движения организованных групп детей от дошкольного образовательного учреждения к стадиону, парку или спортивно-оздоровительному комплексу.
4. Пути движения транспортных средств к местам разгрузки/погрузки и рекомендуемые безопасные пути передвижения детей по территории дошкольного образовательного учреждения.

I. План - схемы дошкольного образовательного учреждения

1. Район расположения дошкольного образовательного учреждения, пути движения транспортных средств и детей (воспитанников)



- пешеходное ограждение
- ограждение образовательного учреждения и стоянки транспортных средств
- искусственная неровность
- искусственное освещение
- направление движения транспортного потока
- направление движения детей от остановок маршрутных транспортных средств
- направление движения детей от остановок частных транспортных средств

1. Район расположения дошкольного образовательного учреждения определяется группой жилых домов, зданий и улично-дорожной сетью с учетом остановок общественного транспорта, центром которого является непосредственно образовательное учреждение

2. Территория, указанная на схеме, включает:

дошкольное образовательное учреждение; жилые дома, в которых проживает большая часть детей ДООУ; автомобильные дороги и тротуары.

3. На схеме обозначены:

расположение жилых домов, зданий и сооружений; сеть автомобильных дорог; пути движения транспортных средств; пути движения детей в/из образовательного учреждения; опасные участки (места несанкционированных переходов на подходах к образовательному учреждению, места имевших место случаев дорожно-транспортных происшествий с участием детей-пешеходов и детей-велосипедистов); уличные (наземные – регулируемые / нерегулируемые) и внеуличные (надземные и подземные) пешеходные переходы; названия улиц и нумерация домов.

2. Схема организации дорожного движения в непосредственной близости от дошкольного образовательного учреждения с размещением соответствующих технических средств организации дорожного движения, маршрутов движения детей.

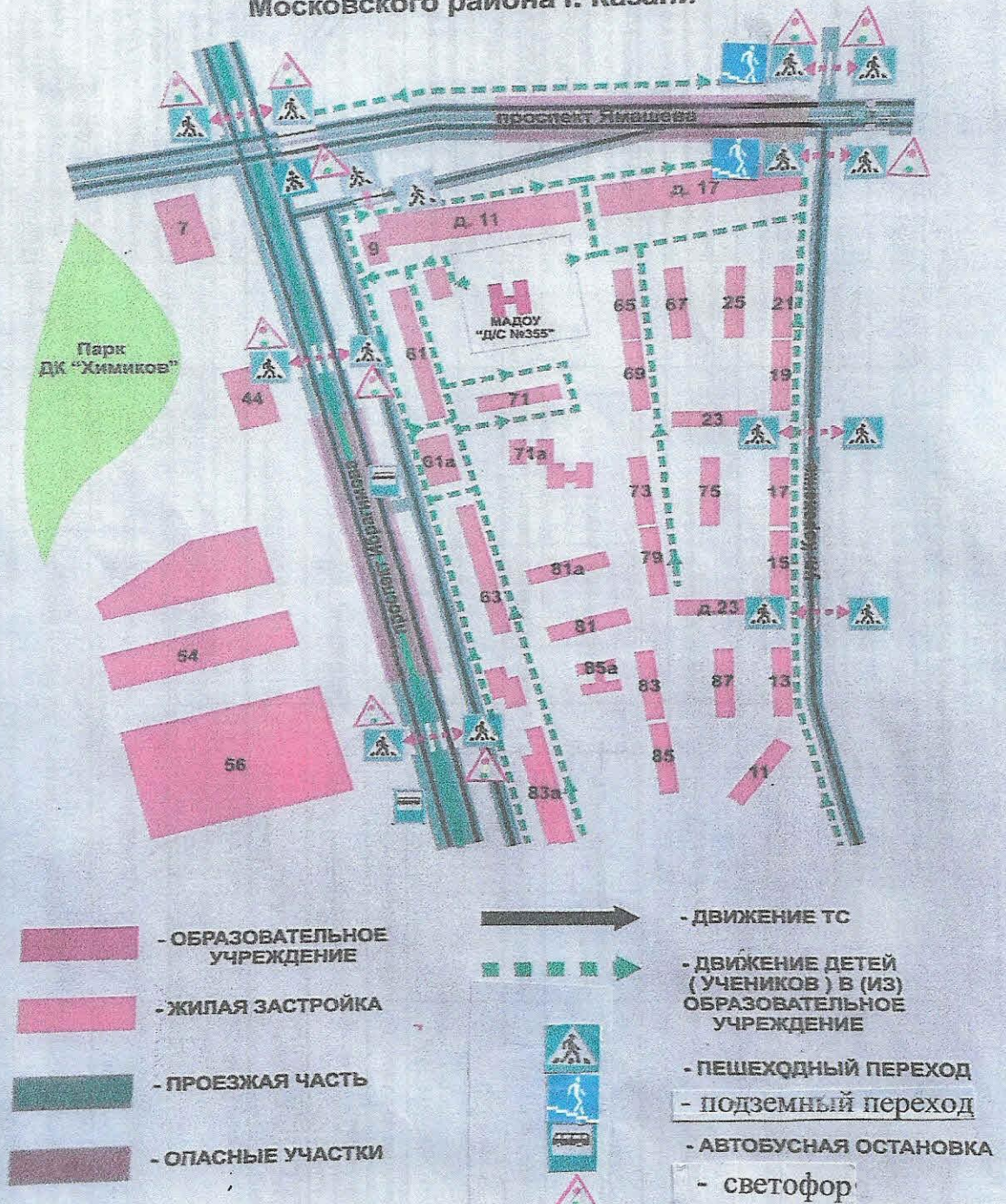
1. На схеме обозначаются:

здание дошкольного образовательного учреждения с указанием территории, принадлежащей непосредственно образовательному учреждению (при наличии указать ограждение территории); автомобильные дороги и тротуары; уличные (наземные – регулируемые / нерегулируемые) и внеуличные (надземные и подземные) пешеходные переходы на подходах к образовательному учреждению; дислокация существующих дорожных знаков и дорожной разметки; другие технические средства организации дорожного движения; направление движения транспортных средств по проезжей части; направление безопасного маршрута движения детей (воспитанников)

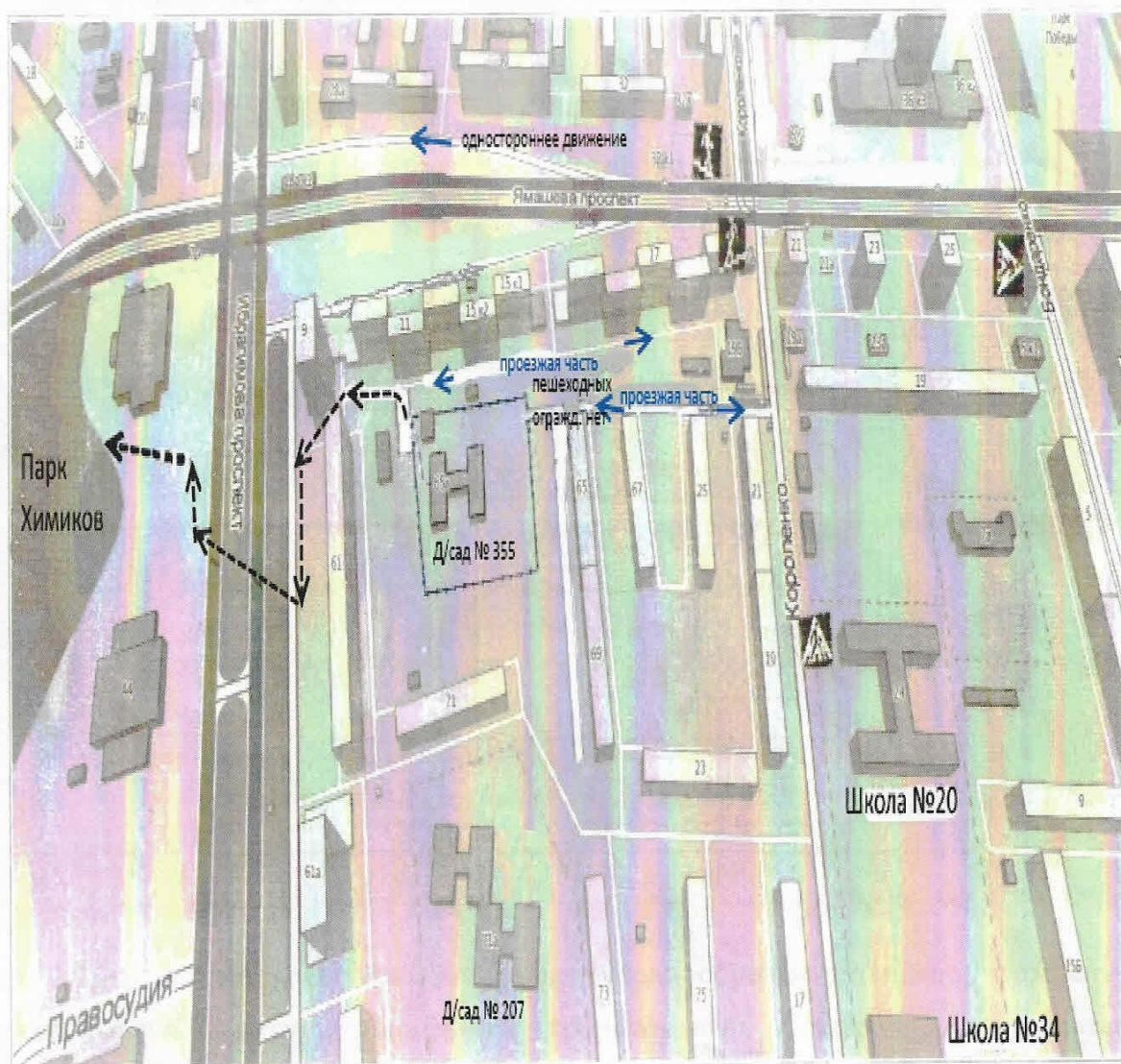
3. На схеме указано расположение остановок маршрутных транспортных средств и безопасные маршруты движения воспитанников от остановочного пункта к дошкольного образовательного учреждения и обратно

СХЕМА

безопасного маршрута воспитанников
**МАДОУ "Детский сад №355 комбинированного вида
 с татарским языком воспитания и обучения"**
 Московского района г. Казани



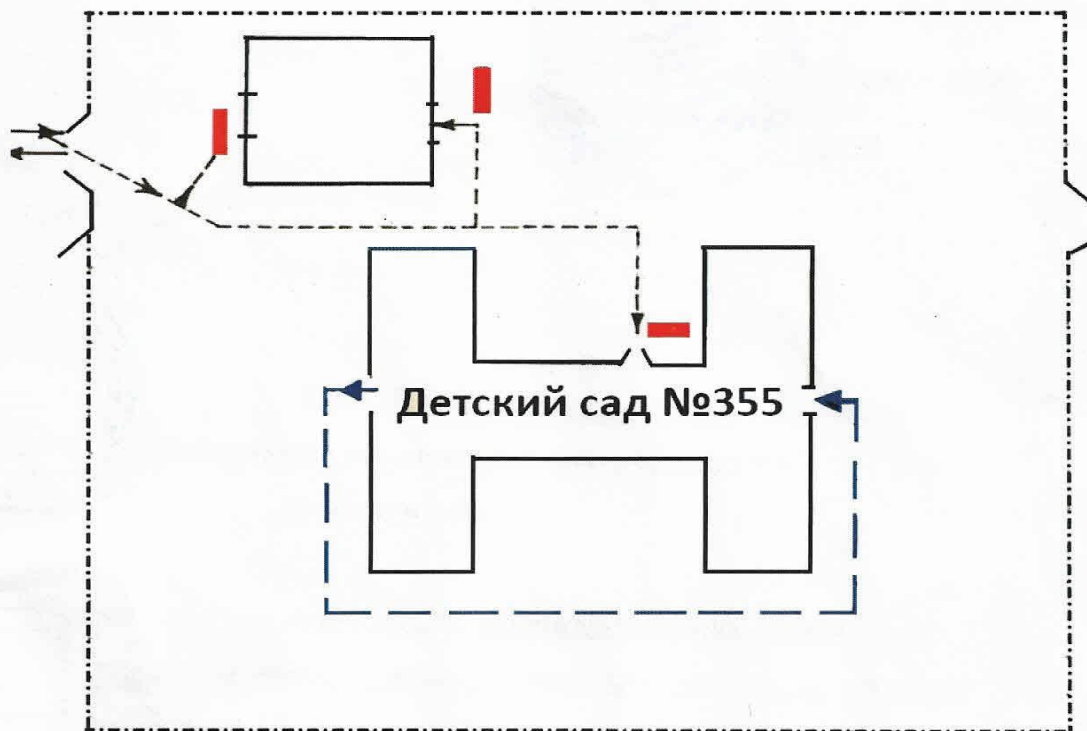
3. Маршруты движения организованных групп детей от дошкольного образовательного учреждения к парку, школе или спортивному комплексу



На схеме района расположения дошкольного образовательного учреждения указываются безопасные маршруты движения детей от образовательного учреждения к парку или спортивному комплексу и обратно. Эти схемы должны использоваться преподавательским составом

при организации движения групп детей к местам проведения занятий вне территории образовательного учреждения.

4. Пути движения транспортных средств к местам разгрузки/погрузки и рекомендуемые безопасные пути передвижения детей по территории образовательного учреждения



На схеме района расположения дошкольного образовательного учреждения указываются пути движения транспортных средств к местам разгрузки/погрузки и рекомендуемые безопасные пути передвижения детей по территории образовательного учреждения

В данном документе
пронумеровано прошнуровано
и скреплено
печатью _____ листов
А.А. Габдрахманова
20__ г.



ОТПРАВИТЕЛЬ
МУНИЦИПАЛЬНОЕ АВТОНОМНОЕ
ДОШКОЛЬНОЕ ОБРАЗОВАТЕЛЬНОЕ
УЧРЕЖДЕНИЕ "ДЕТСКИЙ САД №355

ПОДПИСАНО

ВЛАДЕЛЕЦ СЕРТИФИКАТА
Габдрахманова Альфия Аюповна

СЕРТИФИКАТ
48D9CCD1B3D29D4C12205E3F54C7E1C6
ПОДПИСАН
20.02.2023 12:01:44 МСК

ПОДПИСЬ ВЕРНА